



Nez à Nez

des clowns à l'hôpital



Pour que le monde de l'enfance ne reste pas à la porte des hôpitaux!

Association loi 1901

11 avenue de la Résistance 91 700 Sainte Geneviève des Bois

Contact: Laëtitia Peyre 06 86 14 54 27

@mail: nezanezalhopital@gmail.com

www.nezanez.org



Rire ça fait du bien, chacun sait ça.
Rire ensemble, c'est encore mieux,
c'est une évidence ;
Mais les clowns apportent bien plus que le rire.
C'est pour cela qu'ils sont si précieux.

RIRE GUERIR – Docteur C. DOLTO

L'Association

Nez à Nez des clowns à l'hôpital est une association à but non lucratif. Elle est le fruit d'une réflexion du Docteur SARFATI et de Laëtitia Peyre artiste-clown sur leur profession et leur conviction du bienfait de l'art en milieu hospitaliers.

L'association propose des interventions de clowns auprès d'enfants hospitalisés décroisant les univers: celui médical et celui de l'art, en replaçant l'humain au centre des préoccupations.



Objectifs : L'humain au centre de nos préoccupations

- **Respecter** : Reconnaître et accompagner la personne, plutôt que sa maladie.
- **Valoriser** : Placer l'individu au centre d'un processus de création et favoriser l'estime de soi.
- **Prendre soin** : Soulager ses souffrances, de l'instant dans toutes ses dimensions, émotionnelles, psychologiques, sociales.
- **Améliorer les conditions de vie** : Créer un nouveau lien dans la relation triangulaire soignant, soigné, famille.
- **Maintien de la socialisation** : Garder le lien avec le monde extérieur et atténuer la rupture vécue lors de l'hospitalisation.



L'activité

projets

- Interventions de clown et constitution d'un projet commun dans de nouveaux services auprès des enfants hospitalisés du pôle II de l'hôpital Necker à Paris à partir d'octobre 2012 pour une durée de 2 ans et pérennisation.
- Initiation au clown pour le personnel soignant, afin d'appréhender la présence de l'artiste dans le service et de trouver une liberté à travers le jeu.
- Formation médicale des artistes sur les pathologies, leurs conséquences comportementales et psychologiques. Cette nouvelle approche de l'artiste à l'hôpital, permet un décloisonnement tant au niveau des services dans la relation patients/soignants/artistes qu'au niveau inter-services

projets en cours

- Depuis 2011 : Interventions hebdomadaires en Hémato-oncologie pédiatrique, service du Pr Vannier du CHU de Rouen
- Depuis 2011 : Interventions mensuelles en Gastro-entérologie pédiatrique, service du Pr Goulet en Néphrologie pédiatrique, service du Pr Niaudet, Hôpital Necker, Paris.
- Depuis 2008 : Interventions mensuelles en Chirurgie Orthopédique, Traumatologie pédiatrique, service du Pr Glorion, Hôpital Necker, Paris.

historique

- 2009-2010 : Interventions en Gastro-entérologie pédiatrique, service du Pr Goulet, Hôpital Necker, Paris.
- 2009-2010 : Interventions en Néphrologie pédiatrique, service de Pr Niaudet, Hôpital Necker, Paris.
- 2009 : Interventions en Chirurgie Viscérale pédiatrique, service du Pr Révillon, Hôpital Necker, Paris.
- 2006-2008 : Interventions en Cardiologie pédiatrique, service du Pr Sidi.

pourquoi Le clown?



Le clown est porteur de vie.

Il ne cherche pas le rire à tout prix; il est dans l'instant, dans la relation à l'autre. Il est déraisonnable, c'est là qu'il puise sa force.

Le Clown à l'hôpital par delà les codes du jeu d'acteur classique invente de nouvelles images, renvoie des émotions, questionne l'humanité sur ses représentations. Il introduit d'autres façons d'appréhender l'espace et les temps, d'autres manières d'appréhender l'autre et plus particulièrement les enfants hospitalisés. Dans l'espace et le temps de la maladie, il réintroduit du jeu, du plaisir à ressentir, à redécouvrir le mouvement, à vivre de façon individuelle et collective. Le clown est un outil remarquable, doué d'une grande adaptabilité et d'une grande souplesse. Le jeu sollicite le corps, le mouvement, l'affect, les émotions, les souvenirs et les sensations. Le clown et l'art plus largement privilégient l'expression, leur donnent sens et agissent de fait sur l'anxiété, l'agitation et détournent de la douleur. Ils mettent en lumière les potentialités de la personne et en cela contribue à maintenir son identité.

Le projet



Il consiste à utiliser l'art comme lien social et vecteur d'expression ; de l'insérer dans un projet global d'amélioration des conditions de vies au sein de services hospitaliers ; plus précisément, en ce qui nous concerne, dans les services Gastro-néphro-viscéral, pneumo et dermato de l'hôpital Necker à Paris. Il s'agit de faire que ce temps d'hospitalisation, ne soit plus une rupture avec l'extérieur et de permettre aux enfants et jeune adultes, par la création, de rester en développement et en évolution. En inscrivant l'acte et l'outil artistique dans le processus de soin et de mieux être à la personne, au sein d'une démarche collective, on décroïsonne ainsi les univers, médical et artistique, ce qui permet de proposer une prise en charge globale de l'humain corps et âme. Ensemble nous construisons cette aventure, dans un partage de savoirs.

- **Le sens** de notre projet réside dans la puissance de l'art et de la culture à créer du lien et favoriser l'échange et l'ouverture aux autres. Le développement de notre action s'inscrit dans le cadre de la politique culturelle de l'hôpital. Il participe, en cela, à la volonté profonde de transformation et d'évolution de l'hôpital, dans sa relation à la personne malade, dans ses rapports avec son personnel, enfin dans ses liens avec la cité.
- **La spécificité** de notre démarche repose donc sur la confrontation entre les artistes, les intervenants extérieurs, les patients, les familles et le personnel soignant. Il s'agit de susciter interactions et échanges à partir de propositions créatives pour favoriser l'expression ; en proposant un mode communication différent, utilisant le jeu, l'humour, le rire, l'imaginaire et en réintégrant la notion de plaisir. Ces nouvelles approches proposées dans le respect de l'autre, constituent une façon d'être dans le lien, dans l'humain, dans la vie.
- **L'originalité** de notre action se situe dans l'articulation de l'approche artistique et de l'approche médicale. En formant les artistes de façons pointues aux pathologies auxquelles ils vont être confrontés et en formant les soignants à l'outil artistique, cela permet d'établir des liens forts et d'améliorer les relations. Chaque corps de métier pourra, conscient de la situation et des mécanismes en jeu, se positionner en soutien ou se retirer pour laisser place à la priorité du moment. Notre volonté est d'agir en partenariat soignés-soignants-artistes, chacun selon ses compétences, en complémentarité et ainsi de proposer une prise en charge globale, de la personne hospitalisée, dans sa diversité et sa complexité. Nous pensons ainsi améliorer les conditions de vie de l'enfant ou adolescent soigné, peu importe la durée de l'hospitalisation, quel que soit le pronostic et par résonance, apporter mieux-être à l'environnement familial et soignant.
- **La force** de l'action est de s'inscrire ensemble dans une même volonté et de viser à faire participer la personne hospitalisée de manière active.



Les interventions

Il est extrêmement bénéfique que les interventions aient une régularité et une continuité dans le temps. La présence des clowns reste un événement tout en étant intégré à la vie du service.

Les enfants ont la satisfaction de l'instant et peuvent se projeter dans l'avenir, se réjouir à l'idée que les clowns vont revenir.



- **Le duo de clown**

Les interventions se font toujours en duo, ce qui permet des propositions variées et une émulation créative.

- **Collaboration avec le personnel soignant**

Les interventions se construisent en étroite collaboration avec le personnel soignant.

Il y a une vraie complémentarité entre ces deux professions, dont l'objectif est le bien-être de l'enfant hospitalisé.

- **La rencontre avec l'enfant**

Chaque rencontre est préparée dans le respect de l'enfant, de son état, de son humeur.

Ensemble, enfants et clowns inventent quelque chose d'inattendu:



Avec les nourrissons, la musique et le chant permettent une approche et un instant de douceur.

Avec les plus grands, place aux aventures, libre cours à l'imaginaire, tous les mondes possibles prennent vie.

Les parents très souvent inquiets, prennent les sourires de leur enfant comme une bouffée d'air frais, un moment de joie et sont les premiers à se laisser porter par le jeu !

Les clowns



Jouer pour des enfants hospitalisés ne s'improvise pas.

Les clowns sont des artistes et non des thérapeutes, conscients de l'enjeu d'une hospitalisation.

Leurs parcours mêlent expériences artistiques et formation au monde hospitaliers. Les outils sont la musique, le chant, la marionnette, la danse... tout ce qui donne du jeu.

Cette exigence permet de respecter notre engagement premier: proposer des interventions de qualité au sein d'un service.

L'équipe artistique



Laëtitia PEYRE / Peggy Sue

Formée au théâtre classique par J.L Cochet et F. Moura. Elle complète sa formation avec le chant, le piano et le clown au Théâtre du Samovar avec L.Leshing, A.Hattab et F.Dinet, puis auprès de avec C.Paga et E.Blouet. Elle joue régulièrement au théâtre.

Blouse rose pendant 4 ans auprès des enfants malades à l'institut Gustave Roussy de Villejuif. Elle décide ensuite de travailler auprès des enfants mais avec un nez rouge. Riche de sa formation et de son expérience elle fonde en 2008, l'association « Nez à Nez - des clowns à l'hôpital ». Elle coordonne et joue avec une équipe de clowns à l'hôpital Necker dans différents services pédiatriques, à Paris ; Dans différentes Ehpad de Fécamp et a pris le relai de l'action au CHU de Rouen, service Oncologie pédiatrique.



Céline DAMIRON / Véronique

Après 5 ans d'études de médecine, elle se tourne vers le travail du clown et se forme à la pratique du cirque à l'école du Colimaçon à Strasbourg, puis à l'école des Dalton's à Arcueil. Parallèlement, développe son univers de clown avec R. Peyramaur, Compagnie des Oiseaux Fous, P. Blankwoort (école du Samovar), et E. Blouet. Elle travaille entre 1993 et 1996 dans la compagnie de jonglage burlesque « Les Pieds Nicklés ». En 1996, c'est la rencontre avec la Compagnie de rue KUMULUS avec laquelle, elle travaille encore à ce jour. Elle complète aussi sa formation au chant avec H. Isaac du Roy Hart, en danse avec P. Piccolo, C. Tallec et à l'accordéon avec l'école Paris Accordéon.



Bénédicte BOSC / Pétula Strass

Formée avec B. Wacrenier, puis avec F. Moura, A. Mnouchkine, E. Recoing, S. Loucachevski et A. Hattab pour le clown. Comédienne, elle joue sous la direction de J.F. Dusigne, MA. Sarmiento, P. Lifchutz, C. Lowden, L. Peyre, E. Mouret, aussi bien au théâtre qu'au cinéma. Elle prête régulièrement sa voix à Paris pour la radio, les doublages et la publicité.

Elle crée le Théâtre de La Fronde en 2002 et joue depuis dans de nombreuses créations à Paris, Sarcelles, Lyon, Genève, Bourg-en-Bresse...

Elle est aussi clown au sein de l'association « Nez à Nez des clowns à l'hôpital »



Isabelle WOUSSEN / Constance Palaven

Formée à l'interprétation et l'expression corporelle, en conservatoires à Paris, puis avec E. Chailloux et D. Eliet, elle alterne depuis entre différents univers, en passant par la pédagogie. Comédienne et/ou marionnettiste dans divers projets, elle découvre le clown avec Eric Blouet et le collectif « Ces Gens Qui... ». Aujourd'hui, avec la Cie De(s)amorçe(s), elle travaille en Théâtre de l'Opprimé et dans la création « Avez-vous eu le temps de vous organiser depuis la dernière fois qu'on vous a vus ? ». Au départ avec la Cie Boublinky en service oncologie-pédiatrie du CHU de Rouen, puis la création « Belle Echappée » au théâtre Le Passage à Fécamp, elle poursuit son travail dans l'univers clownesque et hospitalier avec la Cie Nez à Nez.



Hélène ROUSSELLE / La Wousse

Issue de la danse contemporaine, elle passe son DE à Lyon en 1998. Formée en théâtre notamment avec D. Eliet à Paris, et par P.Henniquau en manipulation et fabrication, elle explore différentes formes théâtrales. Elle joue et fabrique pour « Petite peur » création marionnette collective avec La Baraka théâtre. Elle apprend le clown avec Eric Blouet et le collectif « Ces gens qui... » pendant 3 ans puis avec Alexandre Pavlata. Comédienne ou pédagogue dans différents contextes (hôpitaux : services neurologique et oncologie, prisons, maisons de retraites), elle travaille principalement au théâtre Le passage de Fécamp et après une expérience avec la Cie Boublinky, poursuit son travail avec la Cie Nez à Nez à Rouen comme à Paris.



code de déontologie

Article 1

L'artiste qui intervient est un professionnel qui a été formé aux différentes techniques du spectacle. Il possède une expérience dans ce domaine. Chaque intervention est rémunérée.

Article 2

Chaque artiste reçoit une formation sur les différentes pathologies, l'hygiène et les règles de sécurité des services concernés. L'artiste s'engage à adapter son intervention en fonction de chaque situation.

Article 3

L'artiste intervient toujours en duo. Il s'engage à une régularité et sur une certaine durée.

Article 4

L'artiste est soumis au secret médical ; cela comprend ce qu'on lui confie et ce qu'il peut voir et comprendre de l'état de santé de l'enfant. La discrétion s'impose à l'intérieur comme à l'extérieur de l'hôpital. L'artiste respecte le code intérieur de l'hôpital.

Article 5

L'artiste s'engage à se perfectionner dans ses connaissances pratiques et théoriques afin d'assurer des interventions de qualité.

Article 6

L'artiste doit adapter son jeu au contexte hospitalier et tenir compte de la particularité de la maladie, de ce que les enfants, leurs parents, les soignants sont en train de vivre.

Il ne doit jamais mettre en danger l'enfant, il reste vigilant à la sécurité de celui-ci.

Article 7

L'artiste n'est en aucun cas médecin, thérapeute ou soignant. Il ne réalise que des actes qui relèvent de sa compétence artistique. Sa mission première est d'améliorer le quotidien des enfants hospitalisés, de leurs parents et des équipes soignantes.

Article 8

L'artiste s'engage à intervenir avec la même qualité et neutralité, quels que soient le sexe, la nationalité, la religion, l'éducation, la maladie de la personne rencontrée à l'hôpital.

Article 9

L'artiste n'accepte en aucun cas de pourboires lors de ses interventions en chambre.

Article 10

L'artiste ne doit pas entretenir de relations extra-professionnelles avec les enfants ou les familles rencontrées à l'hôpital.

témoignages



Les enfants et Leur famille

«Peggy Suecase, en chaussant tes ailles on peut sortir s'envoler, tu me libère»
Agathe 14 ans.

«Quand on est à l'hôpital avec un enfant malade, on est dans une bulle, plus du tout dans la réalité. C'est reposant. Les clowns participent à rendre cette ambiance bullésque».
Celia, maman de Anselm



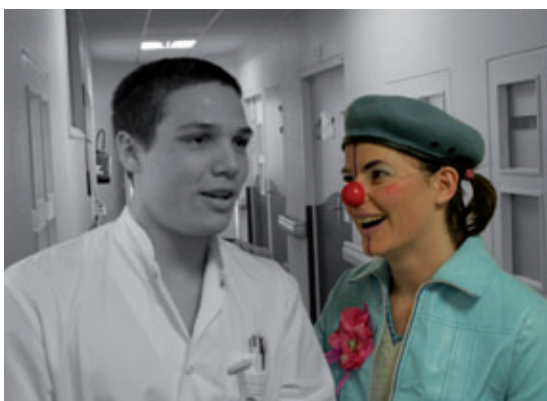
«Une bouffée d'air frais pour les enfants mais aussi pour les parents. les clowns mettent une grosse pêche et de la couleur dans la chambre»
Nadine, maman de Marcel

Les soignants

«Je tiens en effet à apporter mon total soutien à cette action qui contribue au mieux-être et à l'amélioration de la qualité de vie de nos jeunes patients.

J'ajouterais volontiers que cette sympathique équipe de clowns fait également le bonheur du personnel soignant, médical et non médical.»

Professeur Goulet chef de service, Hôpital Necker, Paris



«Educatrices de jeunes enfants, nous avons eu l'opportunité de rencontrer les clowns de l'association NeZ à NeZ. Leur intervention nous a séduits : de part la qualité d'écoute, de respect, de partage, d'échange et d'émotion, tant auprès des enfants que de leurs familles.»

Isabelle Martinez et Muriel Janvier, Hôpital Necker, Paris.

Les partenaires



Notre action est financée majoritairement par des dons de particuliers ainsi que par des partenaires privés ou des mécènes.

Les mécènes

Depuis sa création Nez à Nez des clowns à l'hôpital a reçu le soutien de

- L'association L'Île aux enfants de l'hôpital Necker.
- La Fondation Princesse Grâce de Monaco
- La FNAC, Sainte Geneviève des Bois
- L'association de la Croix Blanche
- La Société EMU
- La société PICWIC, Sainte Geneviève des Bois

Les particuliers

De nombreux particuliers parents ou proches de malades, personnes sensibles à notre démarche donne généreusement chaque année et nous permettent de pérenniser notre action .

Pour un don fait à l'association, 66% du montant du don est déductible des impôts dans la limite de 20% des revenus imposables.



contact

www.nezanez.org
11 avenue de la Résistance
91 700 Sainte Geneviève des Bois
Association loi 1901
Contact: Laëtitia Peyre 06 86 14 54 27
@mail: nezanezalhospital@gmail.com